

# DIAGNÓSTICO DE LA INFANCIA Y LA ADOLESCENCIA LA CARLOTA 2018

*Reconocimiento Ciudades Amigas de la Infancia*



AYUNTAMIENTO  
DE LA CARLOTA



## ÍNDICE

	PÁG.
-INTRODUCCIÓN.....	3
-LOCALIZACIÓN.....	4
-DATOS DE POBLACIÓN.....	5
-ACTIVIDAD ECONÓMICA.....	8
-ESTILO DE VIDA.....	8
-ATENCIÓN A LA INFANCIA Y ADOLESCENCIA.....	9
-RECURSOS.....	10
-ASOCIACIONISMO.....	12
-LAS TICS.....	12
-VALORACIÓN.....	13
-CONCLUSIONES.....	14
-ANEXOS.....	15

## **INTRODUCCIÓN**

Este análisis ha sido elaborado desde el Área de Bienestar Social del Ayuntamiento de La Carlota, bajo el proyecto del sello Ciudad Amiga de la Infancia, reconocimiento otorgado por Unicef.

La Carlota consiguió esta distinción en el año 2014, y este documento se presenta como parte del proceso de renovación del sello en la convocatoria del año 2018.

Este estudio muestra una panorámica general de la situación de la infancia carloteña, con el objetivo de analizar sus características y sus necesidades para el desarrollo de un nuevo Plan de Infancia en la localidad.

De esta manera, se ha desarrollado un trabajo en común con los responsables municipales de este proyecto, utilizando esencialmente técnicas cuantitativas, al recoger datos de fuentes como el INE, el Instituto de Estadística y Cartografía de la Junta de Andalucía, prensa y otras fuentes digitales; y por otro lado, se han empleado técnicas cualitativas, basadas en la experiencia de las reuniones de la Comisión de Infancia, integrada por técnicos/as de las diferentes áreas municipales y del CEIP Carlos III, así como, de los datos del desarrollo del trabajo con los vecinos y vecinas.

## LOCALIZACIÓN

El municipio de La Carlota está situado al Suroeste de la provincia de Córdoba, en la comarca del Bajo Guadalquivir, a 30 kms. de la capital cordobesa. La altitud media es de 175 metros sobre el nivel del mar, sus coordenadas son: Latitud: 37° 40' 25" Norte Longitud: 4° 55' 50" Oeste.

La extensión del término municipal es de 78'97 km<sup>2</sup>, dividida históricamente desde la fundación de la localidad en el siglo XVIII en once núcleos de población: La Carlota y sus diez departamentos -La Paz, Los Algarbes, Monte Alto, El Arrecife, El Garabato, Chica Carlota, Las Pinedas, El Rinconcillo, Fuencubierta y Aldea Quintana-.



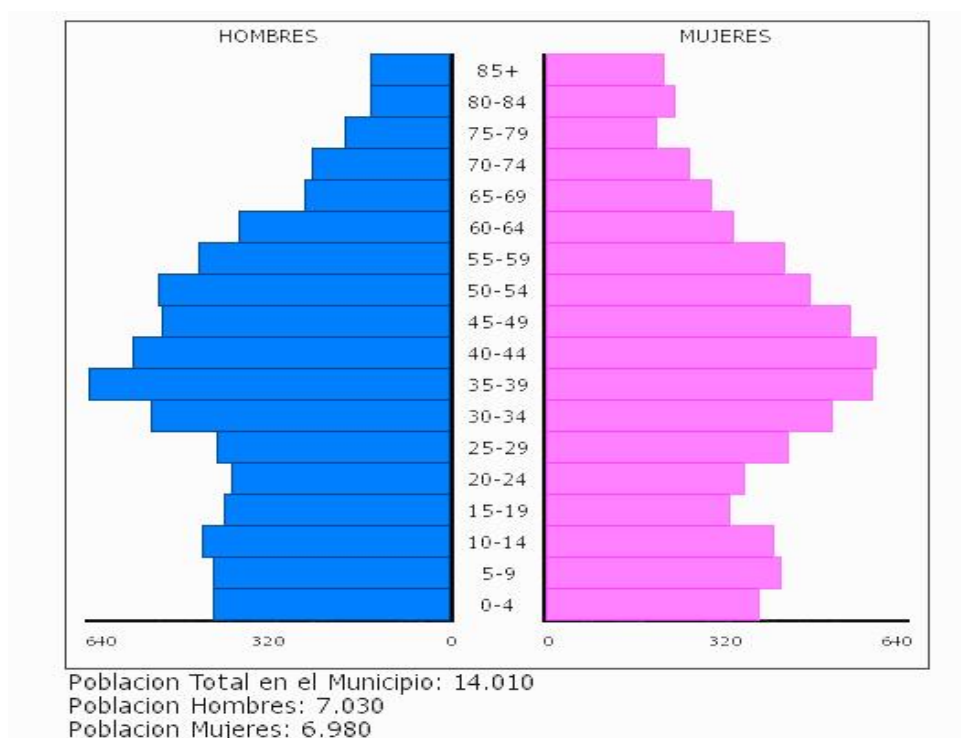
Fig. Situación geográfica del Municipio de La Carlota en la provincia de Córdoba.

## DATOS DE POBLACIÓN

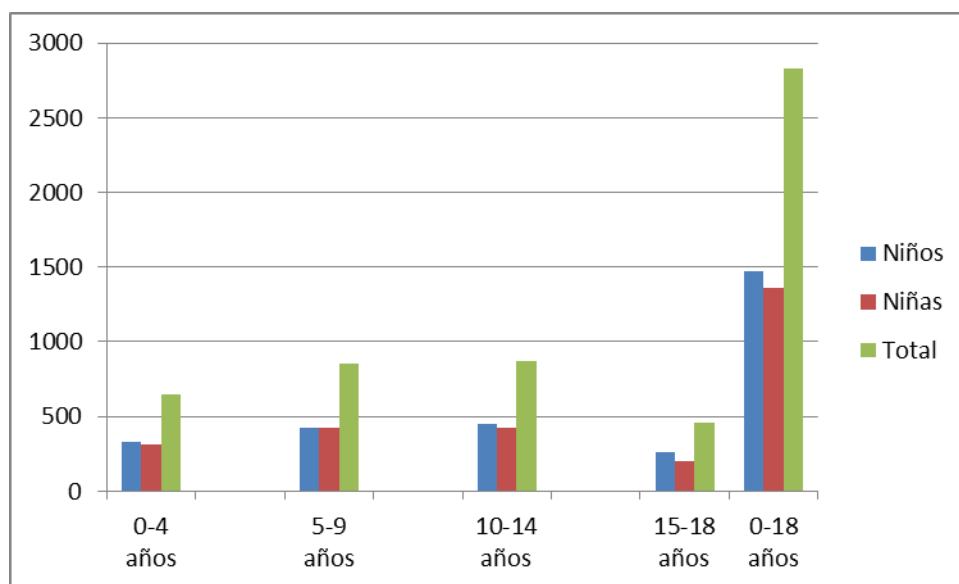
El análisis de la población y su dinámica demográfica son dos variables imprescindibles para conocer y entender las características y necesidades del municipio carloteño. Para ello, un primer paso consiste en conocer los indicadores demográficos básicos a lo largo del último año, y en este caso, especialmente atendiendo a los datos sobre la población infantil y adolescente, estableciendo el rango de 0 a 18 años.

La Carlota cuenta en la actualidad con 14.010 habitantes, siendo una de las pocas poblaciones de la provincia con crecimiento demográfico durante los últimos 10 años, cuyo incremento relativo se sitúa en el 13,87 %.

En este sentido, destaca que la población joven de 0-18 años representa el 20,19 %, superando a la población mayor de 65 años que se encuentra en el 15,65%. Esto supone que la tendencia de la población carloteña está en la dirección contraria a la media nacional, que manifiesta un proceso de envejecimiento con un porcentaje de población mayor de 65 años del 19%.

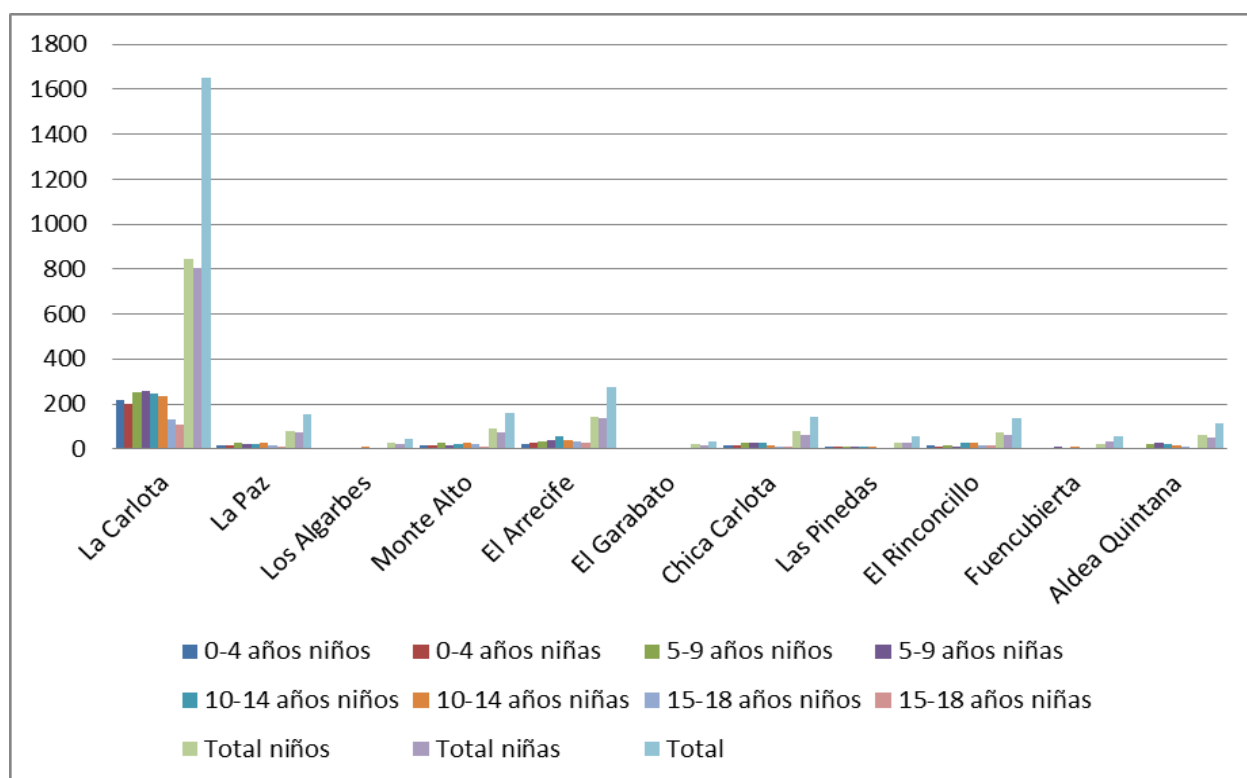


Asimismo, otro indicador que acentúa la población joven superior a la media española (19,65% de 0-19 años) es el alto índice de natalidad, con una media anual de más de 150 nacimientos. Al respecto, la población joven masculina supera en un 3,8% mayor a la población joven femenina.



	0-4 años	5-9 años	10-14 años	15-18 años	0-18 años
Niños	332	428	448	260	1468
Niñas	312	423	424	202	1361
Total	644	851	872	462	2829

En cuanto a la distribución de la población infantil, la mayor parte se encuentra en La Carlota núcleo, con un 58,35%, seguido de las pedanías de El Arrecife con un 9,7% y de Monte Alto y La Paz con 5,72% y 5,51%, respectivamente.



	0-4 años		5-9 años		10-14 años		15-18 años		0-18 años		Total
	niños	niñas	niños	niñas	niños	niñas	niños	niñas	niños	niñas	
La Carlota	219	200	254	257	244	237	130	110	847	804	1651
La Paz	16	15	26	19	22	28	17	13	81	75	156
Los Algarbes	5	3	7	6	7	8	6	2	25	19	44
Monte Alto	17	17	29	18	24	26	19	12	89	73	162
El Arrecife	21	28	31	39	54	38	35	29	141	134	275
El Garabato	3	2	6	1	6	7	5	4	20	14	34
Chica Carlota	14	15	26	25	26	15	12	8	78	63	141
Las Pinedas	9	9	8	10	9	8	3	3	29	30	59
El Rinconcillo	17	13	14	9	26	27	18	15	75	64	139
Fuencubierta	5	6	6	13	7	13	4	0	22	32	54
Aldea Quintana	6	4	21	26	23	17	11	6	61	53	114
total	332	312	428	423	448	424	260	202	1468	1361	2829

En cuanto a la inmigración, el mayor número de extranjeros proceden de Rumanía, representando el 41,32% del registro de inmigrantes (363), cuya población menor supone el 9,6%. Hay que tener en cuenta que la mayor parte de la inmigración va en consonancia con las campañas temporales del trabajo agrario.

## **ACTIVIDAD ECONÓMICA**

La actividad económica principal de La Carlota es el sector agrícola y ganadero, así como, el sector servicios se convierte en otro pilar fundamental, sobre todo, ligado a la hostelería.

La tasa de paro en el municipio está en el 15,75% durante año 2017, encontrándose en descenso desde que la crisis económica se instauró, cuyo techo se alcanzó con el 23,63% de tasa de paro en el año 2012.

## **ESTILO DE VIDA**

La familia sigue siendo uno de los ámbitos vitales mejor valorados por la población carloteña, siendo principal agente de socialización y proveedor de afecto, apoyo y protección para todos sus miembros.

En este sentido, cabe realzar el papel que juega los abuelos y las abuelas en el cuidado y atención de los menores, tendencia reconocible en todo el panorama nacional.

Asimismo, la transformación socio-económica, demográfica y cultura que vive La Carlota, provoca nuevos modelos como la familia ‘reconstituida’, es decir, aquella

familia cuya pareja tiene hijos de anteriores relaciones, cuya situación se vive de manera más normalizada.

## **ATENCIÓN A LA INFANCIA Y LA ADOLESCENCIA**

El bienestar de la infancia encuentra en la actualidad nuevos paradigmas provocados por los nuevos tiempos. Para ello, hay que prestar especial atención en los diferentes ámbitos en los que se encuentran los niños y las niñas, tanto familiar, educativo, amistades, ocio o uso de las tecnologías de la información y de la comunicación. Es por ello, que se hace fundamental actuar desde la perspectiva de la prevención o desde la intervención, respecto a las conductas negativas que pone en peligro a la infancia.

Al respecto, se puede decir que el índice de absentismo escolar en el municipio no es destacable, ya que se produce un 0,2%, cuyos casos se atiende de manera inminente. Al respecto, destacar que la población inmigrante temporal también cuenta con un seguimiento para la escolarización de los menores y se produce de manera normalizada durante las estaciones de asentamiento.

Por otro lado, una de las preocupaciones más instauradas en la sociedad actual es el bullying, al constituirse como un elemento de maltrato entre iguales. En este sentido, es alentador encontrar que no hay una tendencia de establecimiento de bullying entre la población infantil y joven carloteña.

En cuanto a la atención a la población infantil y adolescente carloteña con necesidades especiales, existen diferentes recursos disponibles para la mejora de su desarrollo cognitivo y físico, así como, para impulsar su integración a través del fomento de las relaciones sociales. Así, se cuenta con la Unidad Municipal de Día, el trabajo en sesiones grupales e individuales con un terapeuta ocupacional municipal, un Centro de

Atención Temprana y actividades deportivas como un equipo de fútbol o actividades acuáticas.

La crisis económica ha dibujado un panorama en el que las familias cuentan con recursos más limitados, que afectan para su actividad del día a día. Por ello, las familias en riesgo de exclusión social han crecido durante estos años, por lo que se precisa especial vigilancia para evitar llegar a situaciones de pobreza. Los hogares con hijos e hijas tienen un mayor riesgo de padecer situaciones de pobreza que aquellos en los que hay ausencia de descendencia. Asimismo, las familias monoparentales y monomarentales son las que padecen mayor precariedad económica, sobre todo estas últimas, cuya precariedad está vinculada a un menor nivel de los ingresos. Por tanto, la carencia de recursos económicos sitúa a esta población infantil en una situación que condiciona sus oportunidades de futuro al verse mermadas sus opciones para el buen desarrollo de sus capacidades. En este sentido, La Carlota cuenta aproximadamente con un centenar de familias que podrían verse en riesgo de exclusión social, por lo que se hace un seguimiento y se presta apoyo desde diferentes iniciativas para sostener su situación y reconducir su situación. Estos mecanismos de prevención permiten que no haya un indicativo destacable al respecto.

## **RECURSOS**

El municipio de La Carlota y sus diez departamentos tienen una cartera de recursos para la población infantil bastante amplia, con el fin, no solo de estimular su desarrollo cognitivo, sino también, de promocionar el ejercicio físico o impulsar las relaciones sociales.

En este sentido, la educación, piedra angular para el desarrollo de la persona, así como, primera base para la igualdad de oportunidades, está bien asegurada en la localidad. Para la etapa infantil de 0 a 2 años, el municipio cuenta con 2 Escuelas infantiles públicas con las plazas concertadas con la Junta de Andalucía, que favorece la conciliación familiar y laboral. Por otro lado, existen 12 centros educativos públicos de Infantil y Primaria, 2 en el núcleo y uno por cada aldea. Asimismo, para la etapa secundaria, hay disponible dos centros públicos, cursando en uno de ellos bachillerato y formación profesional de grado superior. De igual modo, hay un centro privado que atiende los ciclos de Infantil y Primaria. Cabe destacar, que los centros educativos son activos y diseñan una gran variedad de actividades que realizan en colaboración con la institución, con la intención de involucrar a los menores en nuevas dinámicas para mejorar su socialización y desarrollo.

En cuanto al ocio, la población infantil tiene a su disposición una veintena de parques repartidos por el núcleo y las diez aldeas, dotados con columpios, siendo algunos de ellos adaptados a niños y niñas con movilidad reducida; y zonas de juego. También, está la ludoteca municipal, cuyas instalaciones han sido ampliadas en los últimos años.

A nivel deportivo, existen unas infraestructuras acondicionadas para el desarrollo de múltiples actividades como son fútbol (300 inscripciones en la Escuela municipal), atletismo (cerca de 80 atletas categorías infantiles), natación (piscina cubierta), baloncesto (equipos femeninos en categorías infantiles), tenis, pádel, gimnasia rítmica, patinaje... Todo ello, cuenta con un refuerzo en las diez aldeas con el desarrollo talleres multideportivos, con el fin de facilitar el acceso al deporte sin tener que desplazarse hasta el núcleo.

La cultura es un elemento importante para el desarrollo personal, por ello, la infancia está contemplada de manera transversal en toda la programación cultural de la localidad, con actividades enfocadas al público infantil o espacios para su participación en actividades generales.

## **ASOCIACIONISMO**

La participación ciudadana tiene mucho peso en el desarrollo del municipio, al estar las asociaciones muy involucradas en la actividad local. Entre los más de cien clubes y asociaciones, en el ámbito infantil y adolescente destacan las AMPAS de todos los centros educativos y la asociación Activando, cuya acción se destina al trabajo, apoyo e inclusión de la población infantil y adolescente con necesidades especiales.

## **LAS TICS**

Las Tecnologías de la Información y la Comunicación están a la orden del día. El conocimiento de su uso se hace imprescindible para la ejecución del trabajo en el ámbito laboral, así como, se han convertido en agentes socializadores ante las nuevas tendencias implantadas. Es por ello, que la utilización de las TICs debe estar normalizada. La población infantil y adolescente carloteña se encuentra adaptada perfectamente al uso de las TICs y el acceso a ellas es fácil. Asimismo, el municipio cuenta con un Centro Guadalinfo en el que se ofrecen talleres para un buen manejo de las diferentes herramientas disponibles.

En este sentido, una de las mayores preocupaciones que se plantea la sociedad es la vulnerabilidad de la población infantil ante su uso de las TICs, por lo que se trata de establecer mecanismos de prevención y actuación para proteger a los niños y las niñas.

## **VALORACIÓN**

Una vez conocido el contexto de la infancia y la adolescencia de La Carlota, se debe realizar una evaluación de cómo puede afectar a sus derechos, o por el contrario, darle cumplimiento. Así, se puede describir, haciendo un análisis DAFO, de la siguiente forma:

- Debilidades: una de las debilidades que puede ser más significativa es la dispersión de la población en el territorio del municipio, ya que requiere multiplicar las acciones con el fin de que todos los niños y todas las niñas y jóvenes tengan las mismas garantías del cumplimiento de sus derechos.
- Amenazas: la situación de crisis económica ha afectado a las familias y sus recursos son más limitados por lo que se puede comprometer el acceso a las mismas oportunidades de desarrollo personal y oportunidades de futuro. Asimismo, el constante cambio que las TICs están generando en la sociedad y en ocasiones, la dificultad de su control, hace que la población infantil y juvenil se encuentren desprotegidos ante conductas negativas.
- Fortalezas: La Carlota cuenta con una oferta de iniciativas consolidadas, cuyas acciones se destinan a toda la población infantil y juvenil de todo el territorio, así como, se cuenta con una buena red de servicios e infraestructuras que permiten satisfacer sus necesidades y derechos.
- Oportunidades: la mayor concienciación social de la importancia del cumplimiento de las necesidades y derechos de la infancia y la adolescencia, junto con el fomento de la implicación del asociacionismo en la actividad local, hacen que sea más factible el desarrollo de acciones en beneficio del bienestar de los niños y las niñas y jóvenes de La Carlota.

## **CONCLUSIONES**

El Ayuntamiento de La Carlota, desde su Área de Bienestar, se plantea el objetivo de continuar el trabajo en la misma línea de acción que hasta ahora se ha hecho hacia la infancia y adolescencia, habiendo establecido unas dinámicas favorables para la mejora de la calidad de vida de los niños y las niñas y jóvenes del municipio, así como, habiendo promovido su participación activa en la toma de decisiones en la política local. Por otro lado, se impulsará nuevas iniciativas que complementen las existentes, así como, den respuesta a las nuevas necesidades que vayan surgiendo en función de la situación.

En este sentido, garantizar el bienestar de la infancia y la adolescencia se enmarca dentro de las prioridades de actuación del consistorio, atendiendo especialmente a las familias con menos recursos; respaldando la educación pública como llave para un mejor futuro; enseñando en igualdad y tolerancia; promoviendo la vida sana mediante el ejercicio físico; fomentando la cultura y el conocimiento; instruyendo en el buen uso de las TICS; y creando espacios de encuentro para favorecer las relaciones sociales entre los niños y las niñas y los adolescentes.

Todo ello, será la base para el desarrollo del Plan de Infancia y Adolescencia y de actividades 2018-2022.

## 18 CÓRDOBA

LUNES, 8 DE ENERO DE 2018 ABC  
cordoba.abc.es

# La crisis demográfica pasa de largo en 13 municipios

► En la última década, el 17 por ciento de los pueblos cordobeses ha aumentado su población; algunos, como en el caso de La Carlota, de manera sostenida

DAVID JURADO  
CÓRDOBA

El envejecimiento de la población es una realidad más que constatable, tan cierta como la pérdida de habitantes en los municipios cordobeses. Los datos del Instituto Nacional de Estadística (INE) certifican la caída de población en la mayoría de los 75 pueblos de la provincia. Así lo indican los datos al 1 de enero de 2017, última cifra disponible. No es esta una realidad nueva. La sangría de la pérdida de población es la tónica habitual de la última década en los pueblos y ciudades de Córdoba. Pero existe un reducido grupo que, lejos de ir menguando en habitantes, ganan cada año. Así, en la década de 2007 a 2017 un total de 13 municipios han visto cómo año tras año aumentaban sus vecinos. Estos pueblos, que representan el 17 por ciento de las entidades municipales de la provincia, son Almodóvar del Río, Añora, La Carlota, Córdoba, Fernán Núñez, Fuente Palmera, Guadalcazar, Lucena, Obejo, Palma del Río, Puente Genil, La Victoria y Villafranca de Córdoba.

Dentro de este grupo de pueblos al alza hay que diferenciar entre los que han tenido un crecimiento sostenido, es decir, que han ganado población año tras año, y los que han visto interrumpida su línea ascendente, a pesar de acabar la última década con un saldo más que positivo.

Especialmente relevante es el caso de La Carlota. Según los datos del INE es el municipio que lidera el ranking de pueblos con aumento de población en la última década. Así, frente a los 12.303 habitantes censados en 2007, el municipio de la Vega del Guadalquivir empezó el año pasado con 14.010 vecinos. O lo que es lo mismo, su población ha crecido un 14 por ciento en los últimos diez años. Y lo ha hecho año tras año, sin experimentar ninguna fluctuación a la baja en este tiempo, como sí ha ocurrido en el resto de municipios en los que ha habido años que han perdido habitantes para recuperarlos más tarde.

El alcalde de La Carlota, Antonio Gra-

nados (PSOE), señala que «el haber superado oficialmente la cifra de 14.000 habitantes es una noticia fantástica para el municipio». Añade que «es una gran satisfacción comprobar cómo nuestro pueblo sigue creciendo en población cada año, puesto que las personas son la piedra angular de un municipio y de esta manera, comprobamos que La Carlota es un pueblo con mucha vitalidad y de futuro».

El regidor carlotense da algunos apuntes para explicar este crecimiento. Añade que son la suma de varios factores, y «uno muy destacable es que contamos con una media anual de nacimientos de 150 bebés». Por otro lado, señala «la buena calidad de vida que tenemos en La Carlota, gracias a unos servicios públicos que dan cobertura a las necesidades de nuestra población, atendiendo a todas las edades».

Granados no olvida otro factor fundamental para fijar la población como es la situación estratégica del municipio. «Estamos junto a la autovía A4, la cual nos conecta a Córdoba capital en 20 minutos y a Sevilla en una hora. Esto supone una gran ventaja para los sectores productivos de la localidad, así como una oportunidad para la puesta en marcha de nuevas ideas. Y esto implica que el desarrollo local tenga una tendencia creciente».

Villfranca, a excepción de 2015 y 2017, cuando perdió 4 y 32 habitantes, es otro de los pueblos que ha ido sumando vecinos casi de forma ininterrumpida en la última década.

Otro municipio que ha ganado casi un 4 por ciento de población en la última década ha sido Puente Genil, que

## Nacimientos al alza

Entre los factores para explicar la curva demográfica ascendente de La Carlota están los 150 nacimientos registrados cada año, según el censo municipal

## Población inmigrante

El centro de refugiados de Cruz Roja contribuye a que muchas de las personas que pasan por las instalaciones acaben fijando su residencia en el municipio



Familias en una zona de ocio y juegos infantiles

## EVOLUCIÓN DEMOGRÁFICA

Municipio	2007	2017
Almodóvar del Río	7.682	7.982
Añora	1.532	1.553
La Carlota	12.303	14.010
Córdoba	323.600	325.916
Fernán Núñez	9.555	9.680
Fuente Palmera	10.530	10.871
Guadalcazar	1.331	1.605
Lucena	40.746	42.511
Obejo	1.824	2.011
Palma del Río	20.855	21.162
Puente Genil	29.093	30.173
La Victoria	1.981	2.327
Villafranca	4.231	4.886

Fuente: Instituto Nacional de Estadística

contaba el año pasado con 30.173 habitantes, es decir, 1.080 vecinos más. El regidor pontano, Esteban Morales (PSOE), explica las causas de esta subida. «Hemos mantenido y ganado población por varios factores, entre ellos, por contar con unos sectores productivos muy diversificados. En Puente Genil no dependemos sólo de una determinada industria o campaña agrícola». A su juicio, el amplio abanico para encontrar empleo «supone que la gente no se vaya y se asiente».

En este sentido, señala que en Puente Genil está el centro de inmigrantes de la Cruz Roja. «lo que hace que pasen por sus instalaciones mucha gente que al final acaban encontrando aquí trabajo y terminan censándose».

Otro factor es la calidad de vida del municipio de la Campiña Sur, con una amplia cartera de servicios «en todos los ámbitos, desde el educativo hasta el sanitario», que hace que la gente «se sienta a gusto viviendo aquí». Morales apunta otro dato interesante, como es la longevidad de sus habitantes. En este sentido señala que «tenemos censadas

## La Córdoba vacía: 65 de sus 75 pueblos pierden habitantes

La población de Belmez baja en más de un 5% en solo un año | En ocho pueblos las caídas son ya superiores al 2% en apenas 12 meses

**ALFONSO ALBA** - 21/01/2018 05:55

Además de Puente Genil, Alcaracejos, Almedinilla, Almodóvar del Río, Cañete de las Torres, Guadalcazar, Monturque, Obejo y Palenciana ganaron habitantes. Los más notables, Almodóvar y La Carlota, dos ciudades dormitorio, donde vivir es más barato que en la capital. Almodóvar del Río alcanza ya los 7.982 vecinos, mientras que La Carlota acoge a 14.010 personas.



Extracto de la información sobre población de la provincia de Córdoba en Cordópolis